

国立感染症研究所感染症疫学センター

National Institute of Infectious Diseases/Center for Surveillance, Immunization, and Epidemiologic Research

## 新型コロナウイルス感染症サーベイランス週報： 発生動向の状況把握

2023年第22週(2023年5月29日～2023年6月4日)

COVID-19 weekly surveillance update: epidemiologic situational awareness  
Week 22, 2023

本週報は、全国の新型コロナウイルス感染症(COVID-19)の発生動向を、複数の指標を用いて精査し、まとめています。週ごとに「傾向(トレンド)」と「水準(レベル)」を明記し、感染の流行の状況について、解釈を行っています。地方自治体等の COVID-19 対策に従事する皆様や国民の皆様にも、広く COVID-19 に関する疫学情報を提供・還元することを目的としており、COVID-19 対策の参考として活用していただければ幸いです。なお巻末に週報に関する注意事項を記載してあります。直近の情報については、過小評価となる場合などもあるのでご注意下さい。

2023年5月8日より COVID-19 が感染症の予防及び感染症の患者に対する医療に関する法律(感染症法)上の5類感染症に位置付けられました。COVID-19 の発生動向を重層的に把握する一環として、インフルエンザ/COVID-19 定点から報告された患者数に加えて、医療機関等情報支援システム(G-MIS: Gathering Medical Information System)に報告された入院患者数等の集計、及びゲノムサーベイランスの結果を報告します。

### まとめ:

2023年第22週(5月29日～6月4日)における定点当たり報告数は4.55(報告数22,432人)であった。前週(5月22日～5月28日)に比較して増加した。都道府県別にみると定点当たり報告数は2.29～15.80であり、最も高かったのは沖縄県であった。

全国の新規入院患者数は4,122人で、前週と比較して776人増加した。地域ブロック別にみると、前週と比べて高い順に四国地方、沖縄県、北海道では1.5倍以上増加しており、北陸地方を除くすべての地域で1を超えた。第22週のICU入院中の患者数の7日間平均は63人であった。ECMOまたは人工呼吸器管理中の患者数は37人で、前週に比較して増加した。

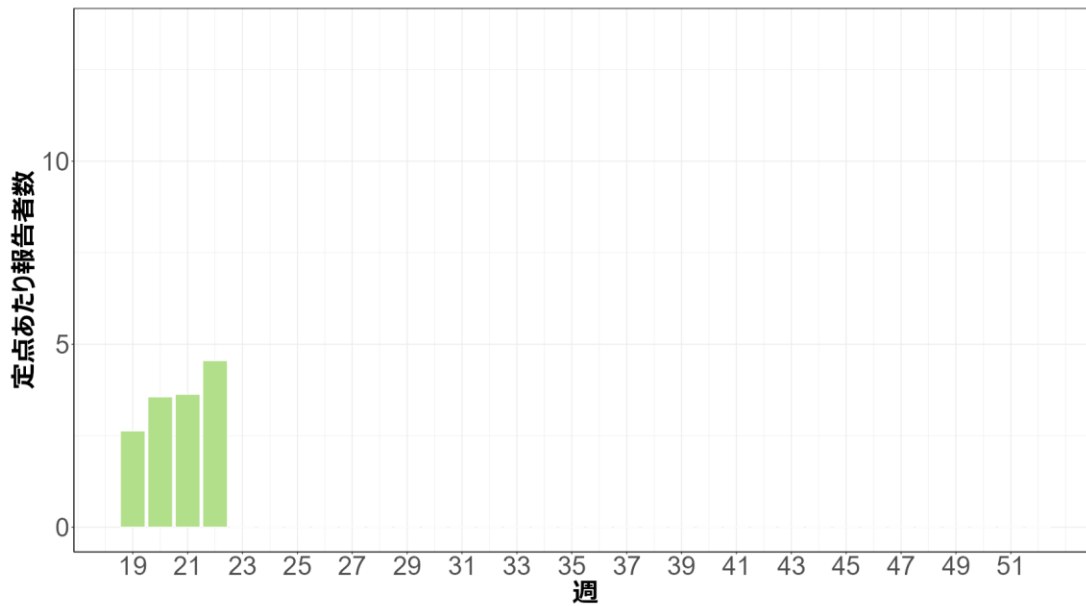
ゲノムサーベイランスでは第21週(5月22日～5月28日)の民間検査機関のデータでは、XBB.1.16系統が25.1%と最も多かった。

## 1. 全国の状況

### 1.1. 全国の定点当たり報告数

2023年第22週(5月29日～6月4日)における定点当たり報告数は4.55(患者報告数22,432)人であった(図1)。前週(5月22日～5月28日)の定点当たり報告数3.63よりも増加した。

図1:全国の定点医療機関から報告されたCOVID-19の定点当たり報告数

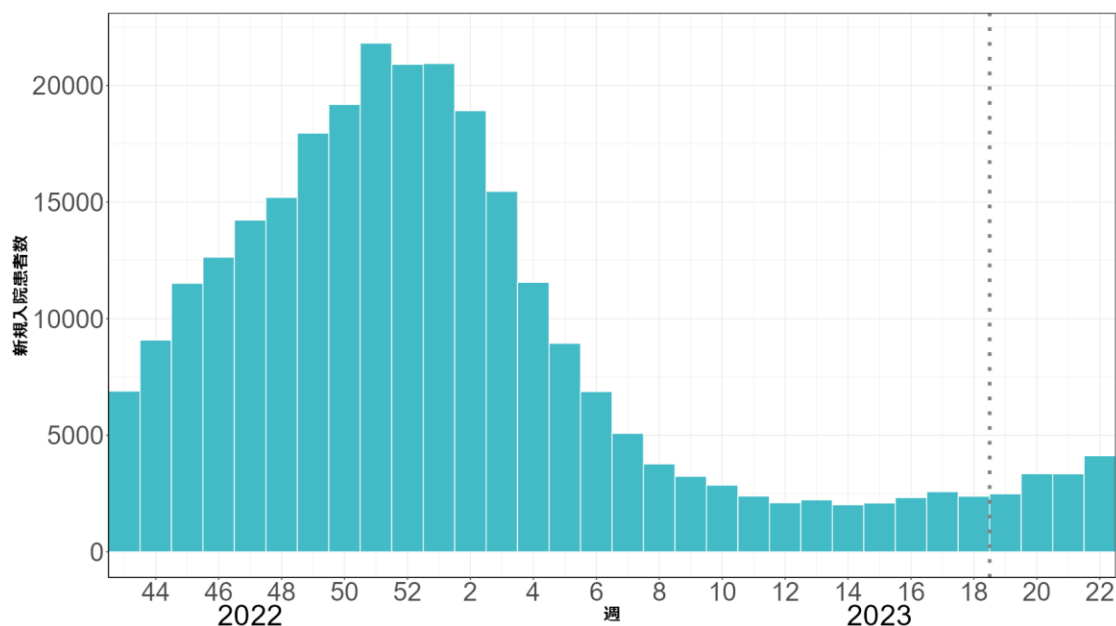


出典:感染症発生動向調査(2023年6月7日現在, データ範囲:2023年5月8日～2023年6月4日)

## 1.2. 全国の G-MIS に報告された新規入院患者数

2023 年第 22 週に報告された新規入院患者数は、4,122 人であり、前週と比較して 776 人増加した(図 2)。

図2:G - MIS に報告された新規入院患者数



出典:医療機関等情報支援システム(G-MIS)(2023 年 6 月 13 日現在, データ範囲:2022 年 10 月 3 日~2023 年 6 月 4 日)

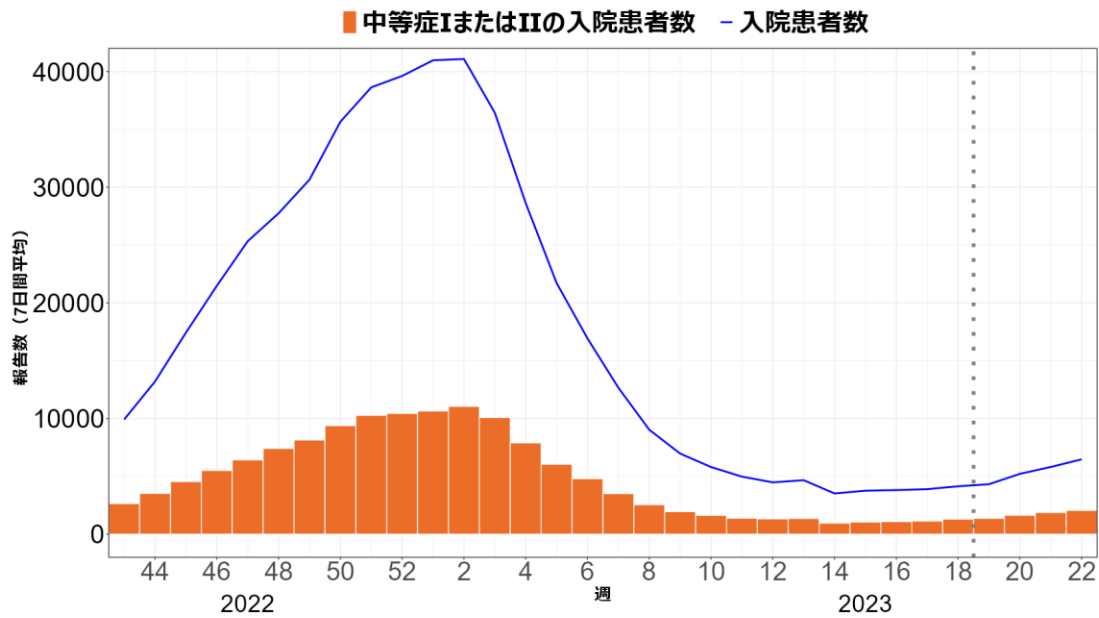
注)2023 年 5 月 8 日に 5 類移行後は入院動向が変化する可能性があり、注意が必要である。破線は新型コロナウイルス感染症が感染症法の 5 類に移行した 5 月 8 日を含む第 19 週を示す。

## 1.3. 全国の G-MIS に報告された入院患者数、中等症 I または II の入院患者数、ICU 入院中の患者数、ECMO または人工呼吸器管理中の患者数

2023 年 6 月 13 日に報告されている第 22 週における入院患者数の 7 日間平均は 6,472 人であり、前週と比較して 662 人増加した。中等症 I または II の入院患者数の 7 日間平均は 2,057 人であり、前週と比較して 186 人増加した(図 3A)。

また ICU(Intensive Care Unit)入院中の患者数の 7 日間平均は 63 人であり、前週と比較して 4 人増加した。ECMO(Extracorporeal membrane oxygenation)または人工呼吸器管理中の患者数の 7 日間平均は、37 人であり、前週と比較して 5 人増加した(図 3B)。

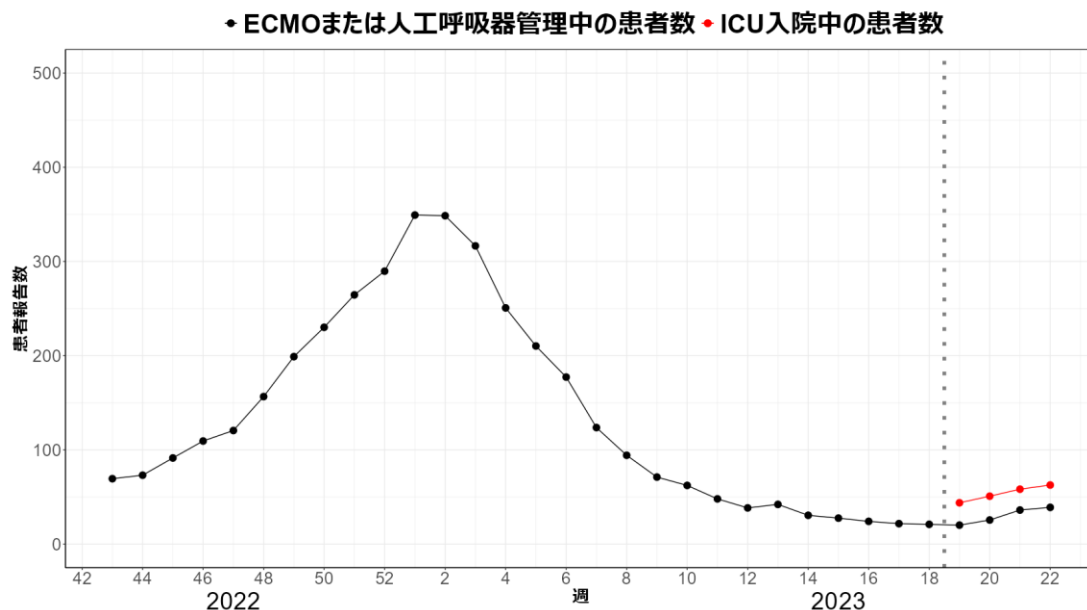
図 3A:G-MIS に報告された入院患者数及び、中等症 I または II の入院患者数の 7 日間平均



出典:医療機関等情報支援システム(G-MIS)(2023年6月13日現在, データ範囲:2022年10月3日～2023年6月4日)

注)2023年5月8日に5類移行後は入院動向が変化する可能性があり、注意が必要である。破線は新型コロナウイルス感染症が感染症法の5類に移行した5月8日を含む第19週を示す。

図 3B:全国の ICU 入院中の患者数及び、ECMO または人工呼吸器管理中の患者数の 7 日間平均



出典:医療機関等情報支援システム(G-MIS)(2023年6月13日現在, データ範囲:2022年10月3日～2023年6月4日)

注)ICU 入院中の患者数については、2023年5月8日以降は独立した項目として報告が行われているが、5月7日以前は「ICU 入院中の全患者数」と「ICU 入院中の新型コロナウイルス感染症以外の患者数」の2つの項

目として報告されており、定義が異なっている。破線は新型コロナウイルス感染症が感染症法の5類に移行した5月8日を含む第19週を示す。

#### 1.4. 全国の年齢群別定点当たり報告数

2023年第22週にインフルエンザ/COVID-19定点から報告された患者数は、22,432人であった。年齢群別の報告数を表1に示す。報告数の前週比は1.26であり、年齢群別にみると0-14歳が1.15、15-59歳が1.31、60歳以上は1.25であり、すべての年齢群で増加した。

表1:全国の年齢群別患者報告数

| 年齢群    | 報告数(人) | 前週症例報告数(人) |
|--------|--------|------------|
| 0-14歳  | 5,534  | 4,795      |
| 15-59歳 | 11,998 | 9,155      |
| 60歳以上  | 4,900  | 3,914      |
| 計      | 22,432 | 17,864     |

出典:感染症発生動向調査(2023年6月7日現在)

注)前週の届出数は、前週のIDWRで還元したデータの再掲である。

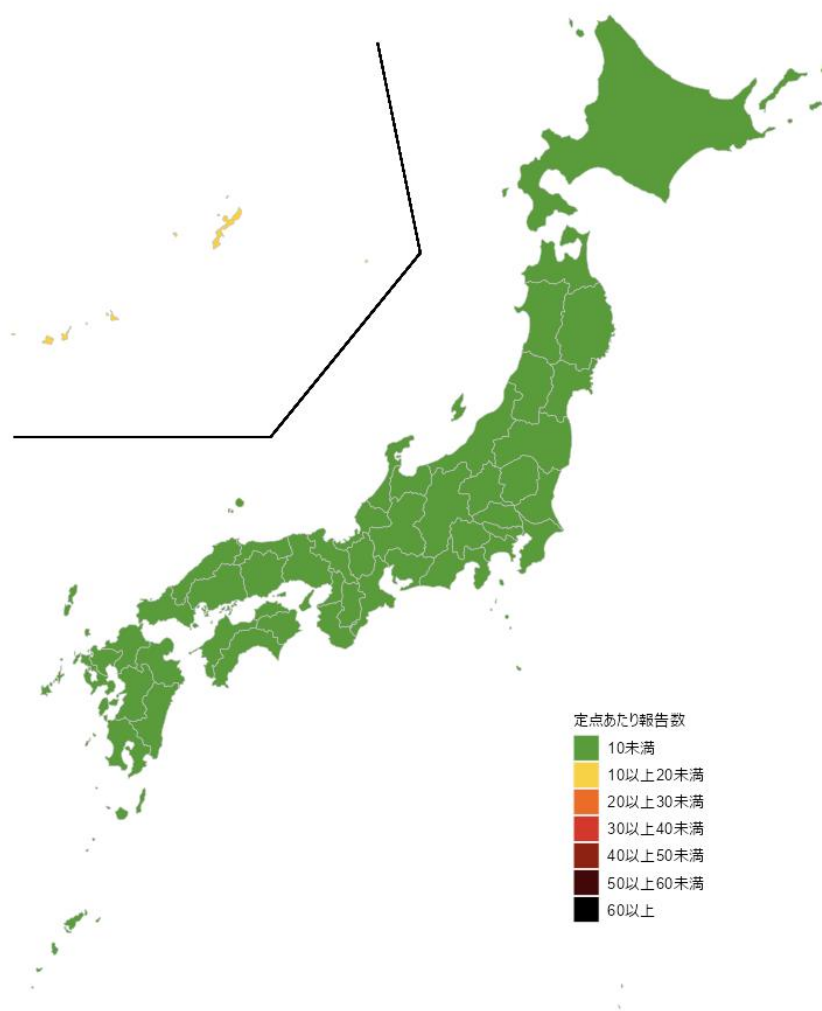
## 2. 地域別の状況

### 2.1. 地域別の定点当たり報告数及び新規入院患者数

第22週の都道府県別の定点当たり報告数は、2.29~15.80であった(図4)。沖縄県が最も高く15.80、次に報告数が多かったのは石川県で、定点当たり6.98であった。

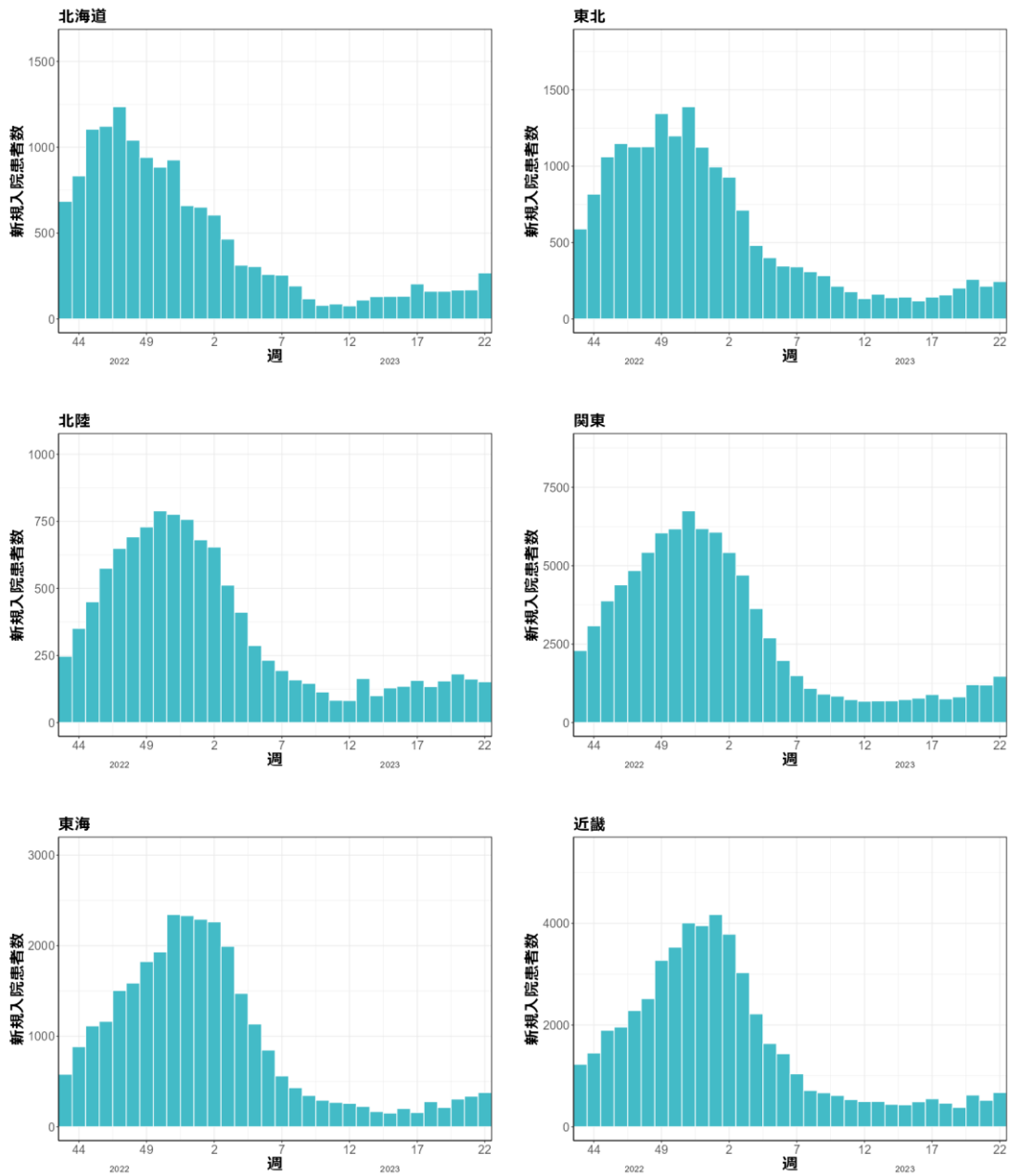
地域別の新規入院患者数では、第22週に最も患者数が多かったのは関東地方で1,476人であり、次いで近畿地方で673人であった。沖縄県は他の地域と違い、前回の流行波のピークに近づきつつある。傾向としては北陸地方を除くすべての地域で前週よりも多く報告された(図5)。

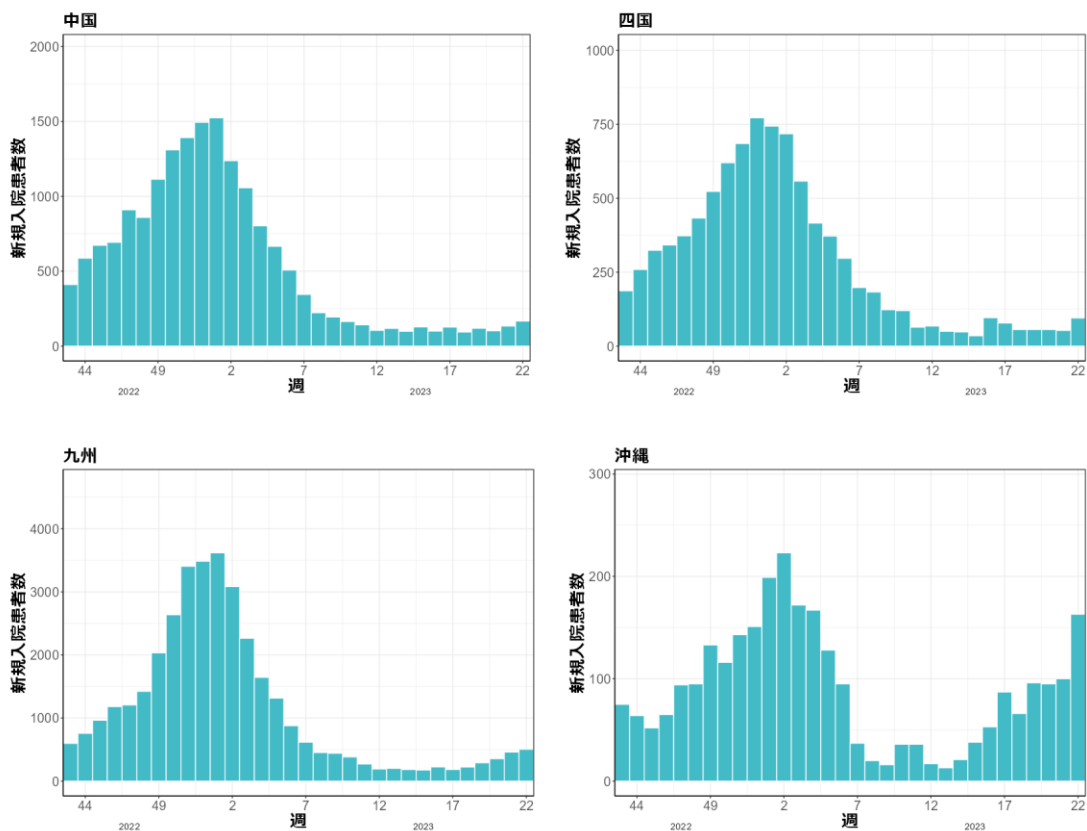
図 4:都道府県別定点当たり報告状況



出典:感染症発生動向調査(2023年6月7日現在)

図 5:地域別に報告された新規入院患者数





出典:医療機関等情報支援システム(G-MIS)(2023年6月13日現在,データ範囲:2022年10月3日~2023年6月4日)

### 3. SARS-CoV-2 ゲノムサーベイランス

2023年第21週に民間検査機関(199検体中)で検出された、XBB.1.16系統は、50検体(25.1%)であり、XBB1.9.1系統は14検体(7.0%)であった(表2)。民間検査機関データを用い、多項ロジスティック回帰モデルにより将来の亜系統検出割合を推定したところ、各亜系統の検出割合は第21週から25週にかけてそれぞれの亜系統の検出割合は、XBB.1.16\*系統が上昇傾向、XBB\*系統が横ばい、XBB.1.5\*系統が低下傾向、XBB.1.9\*系統が横ばい傾向であると推定された(図6)。多項ロジスティック回帰モデルでの推定であることから、信頼区間が亜系統によっては広いことに注意する必要がある(\*下位系統を含む、各亜系統分類については、図注釈参照)。



表 2:民間検査機関からの検体に基づく亜系統検出

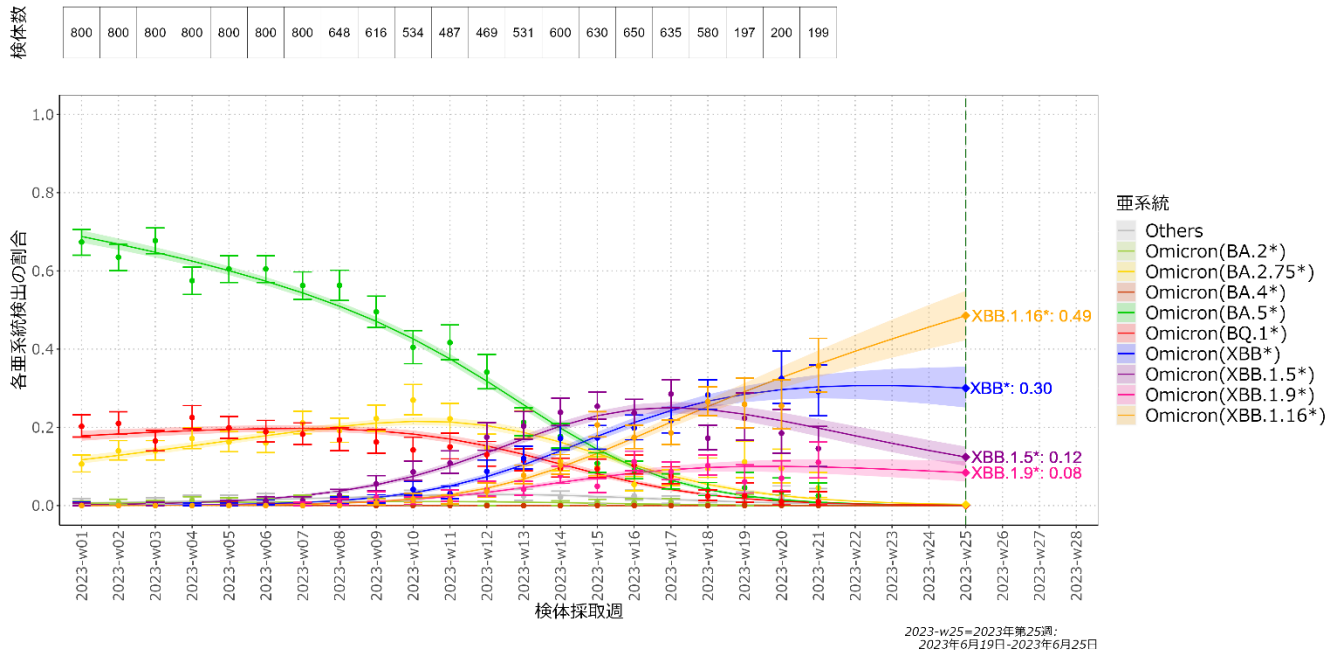
| Pango lineage<br>(Nextclade 2.14.1) | 検体数<br>(第21週) | 割合             |
|-------------------------------------|---------------|----------------|
| <b>BA.2</b>                         | <b>9</b>      | <b>4.52%</b>   |
| CJ.1.3                              | 3             | 1.51%          |
| FR.1                                | 2             | 1.01%          |
| FK.1.1                              | 2             | 1.01%          |
| Others                              | 2             | 1.01%          |
| <b>BA.5</b>                         | <b>7</b>      | <b>3.52%</b>   |
| BA.5.1.38                           | 2             | 1.01%          |
| CK.1.1                              | 2             | 1.01%          |
| Others                              | 3             | 1.51%          |
| <b>その他</b>                          | <b>183</b>    | <b>91.96%</b>  |
| XBB.1.16                            | 50            | 25.13%         |
| XBB.1.9.1                           | 14            | 7.04%          |
| FL.4                                | 11            | 5.53%          |
| XBB.1.16.1                          | 10            | 5.03%          |
| XBB.1.5                             | 9             | 4.52%          |
| XBB.1.9.2                           | 8             | 4.02%          |
| XBB.1.16.2                          | 8             | 4.02%          |
| XBB.1.5.5                           | 7             | 3.52%          |
| EG.5.1                              | 6             | 3.02%          |
| EG.1                                | 6             | 3.02%          |
| XBB.2.3.2                           | 6             | 3.02%          |
| FL.2                                | 4             | 2.01%          |
| EG.4                                | 4             | 2.01%          |
| FL.10                               | 4             | 2.01%          |
| EG.2                                | 3             | 1.51%          |
| XBB.2.3.11                          | 2             | 1.01%          |
| FY.2                                | 2             | 1.01%          |
| XBB.1.5.41                          | 2             | 1.01%          |
| XBB.1.5.43                          | 2             | 1.01%          |
| EG.5                                | 2             | 1.01%          |
| Others                              | 23            | 11.56%         |
| <b>総計</b>                           | <b>199</b>    | <b>100.00%</b> |

出典:民間検査会社 2 社から提供されたゲノムデータ

注)※検出割合が 1%未満の lineage(“Others”)については lineage 名省略している。検出割合が高い lineage(上位 3 位)は赤字で示す。

lineage の定義については以下サイトのリストを参照。[https://cov-lineages.org/lineage\\_list.html](https://cov-lineages.org/lineage_list.html)

図 6:民間検査機関からの検体に基づく亜系統検出の推定



出典:民間検査会社 2 社から提供されたゲノムデータ

注) 今回以降、前回暫定報告時には含むことのできなかつた 2023 年第 1-8 週のデータ(データベースの更新に伴い再解析を実施)を含め解析を実施

点は検体採取週ごとの亜系統の検出割合、バーは 95%信頼区間の上限と下限を表す。亜系統が占める割合の推定を各色ライン、95%信頼区間を淡色帯で示す。

Omicron(BA.2\*)は BA.2.12.1\*、BA.2.75\*を除く。Omicron(BA.5\*)は BQ.1\*を除く。

Omicron(XBB\*)は XBB.1.5\*、XBB1.16\*および XBB1.9\*を除く (\*下位系統を含む)。

## 週報に関する注意事項

サーベイランス指標としての入院例、中等症・重症例は、報告に遅れの時間差はあるが、軽症例・無症候例と比較して、受診行動、検査対象の変化によるサーベイランスバイアスをより受けにくい。複数の指標を用いて状況・疫学の変化を迅速に捉え、リスク評価と適切な対応につなげることが重要である。

感染症発生動向調査では、インフルエンザ／COVID-19 定点としてあらかじめ指定された医療機関から週単位で報告される患者数について、全国及び都道府県ごとに集計した数値を用いている。都道府県別の定点当たり COVID-19 の報告数と、性別・年齢階級別報告数については感染症発生動向調査週報(IDWR)を参照されたい。

インフルエンザ／COVID-19 定点は、小児科定点が内科定点に比べ、多く選択されている。このため報告数は小児に偏ることから、定点から報告された COVID-19 症例に占める各年齢群の割合については、この点を考慮する必要がある。一方、経時的な流行全体の傾向(トレンド)と水準(レベル)の把握、年齢群毎の傾向と水準の評価の観点においては影響を与えない。

入院データでは、G-MIS における「入院中の新型コロナウイルス感染症患者数」のうち、新規入院患者数は「うち新規入院」、中等症ⅠまたはⅡは「うち、中等症Ⅰの患者数(呼吸不全なし)」と「うち、中等症Ⅱの患者数(呼吸不全あり)」をあわせたもの、ICU 入院中の患者数は「うち ICU 入院中の患者数」、ECMO または人工呼吸器管理中の患者数は「うち人工呼吸器管理中(ECMO なし)の患者数」と「うち ECMO 管理中の患者数」をあわせて集計している。

また、新規入院者数は日次集計、入院患者数、中等症ⅠまたはⅡの患者数、ICU 入院中の患者数、ECMO または人工呼吸器管理中の患者数については7日間平均値を算出し集計している。なお、中等症Ⅰは呼吸不全なしと医師が診断したものであり、中等症Ⅱは、呼吸不全があり酸素投与を要すると医師が診断したものである(参考:「新型コロナウイルス感染症 COVID-19 診療の手引き 第 9.0 版」)。

集計には G-MIS に報告されたデータのうち直近 1 週間は集計日時点のデータを、それ以前はデータを再掲している。遅れて報告されたり、修正されたりする必要があるため集計値は暫定値であることに注意が必要である。

年末・年始(第 52 週～第 1 週頃)、ゴールデンウィーク(第 18 週頃)、お盆(第 33 週頃)、シルバーウィーク(第 39 週頃)等の週では、報告数が減少する傾向があり解釈には注意が必要である。なお、祝日、休日の並び等によって該当する週は年によって異なる。

## 地域の定義

北海道

東北地方: 青森県、岩手県、宮城県、秋田県、山形県、福島県

関東地方: 茨城県、栃木県、群馬県、埼玉県、千葉県、東京都、神奈川県、山梨県、長野県

北陸地方: 新潟県、富山県、石川県、福井県

東海地方: 岐阜県、静岡県、愛知県、三重県

近畿地方: 滋賀県、京都府、大阪府、兵庫県、奈良県、和歌山県

中国地方: 鳥取県、島根県、岡山県、広島県、山口県

四国地方: 徳島県、香川県、愛媛県、高知県

九州地方: 福岡県、佐賀県、長崎県、熊本県、大分県、宮崎県、鹿児島県

沖縄県

## 参考サイト

国内の発生状況など

<https://www.mhlw.go.jp/stf/covid-19/kokunainohasseijoukyou.html>

新型コロナウイルス感染症(COVID-19) 関連情報ページ

<https://www.niid.go.jp/niid/ja/diseases/ka/corona-virus/covid-19.html>

自治体・医療機関向けの情報一覧(事務連絡等)(新型コロナウイルス感染症)

[https://www.mhlw.go.jp/stf/seisakunitsuite/bunya/0000121431\\_00088.html](https://www.mhlw.go.jp/stf/seisakunitsuite/bunya/0000121431_00088.html)

医療機関等情報支援システム(G-MIS)関連ページ

[https://www.mhlw.go.jp/stf/seisakunitsuite/bunya/0000121431\\_00130.html](https://www.mhlw.go.jp/stf/seisakunitsuite/bunya/0000121431_00130.html)

感染症発生動向調査 週報(IDWR)ページ

<https://www.niid.go.jp/niid/ja/idwr.html>

SARS-CoV-2 変異株について

<https://www.niid.go.jp/niid/ja/2019-ncov/2624-flu/12055-flu2-1-1.html>